

Institut du monde arabe



Certificat  
International  
de Maîtrise  
en Arabe

# Guide du candidat

Mis à jour le 9 mai 2022



Certificat  
International  
de Maîtrise  
en Arabe

cima – guide du candidat – 5.2  
page 1 de 25

INSTITUT  
DU MONDE  
ARABE



# Sommaire

<b>INTRODUCTION</b> .....	3
<b>L'ENGAGEMENT QUALITE DU cima</b> .....	3
<b>cima : LE PUBLIC</b> .....	4
<b>cima : DESCRIPTION GENERALE</b> .....	4
• <b>ÉPREUVES COLLECTIVES</b> .....	7
• <b>ÉPREUVE INDIVIDUELLE</b> .....	7
<b>cima : LES DIFFERENTES EPREUVES</b> .....	7
• <b>ÉPREUVE COLLECTIVE DE COMPREHENSION ORALE</b> .....	8
• <b>ÉPREUVE COLLECTIVE DE COMPREHENSION ECRITE</b> .....	8
• <b>ÉPREUVE COLLECTIVE DE PRODUCTION ECRITE</b> .....	8
• <b>ÉPREUVE INDIVIDUELLE DE PRODUCTION ORALE</b> .....	9
<b>cima : LA GRILLE ET L'INTERPRETATION DES NIVEAUX</b> .....	10
<b>cima : LES RESULTATS</b> .....	11
• <b>CORRECTION DES EPREUVES</b> .....	12
• <b>DEMANDE DE RE-CORRECTION DES EPREUVES DE PRODUCTION ECRITE ET ORALE</b> .....	12
• <b>CALCUL DES RESULTATS</b> .....	13
<b>cima : LES CENTRES DE PASSATION</b> .....	15
<b>cima : LES MODALITES D'INSCRIPTION</b> .....	16
<b>cima : LES PERSONNES EN SITUATION DE HANDICAP</b> .....	17
<b>cima: LA PASSATION</b> .....	17
• <b>LES EPREUVES COLLECTIVES DE COMPREHENSION ORALE ET COMPREHENSION ECRITE</b> .....	17
• <b>L'ÉPREUVE COLLECTIVE DE PRODUCTION ECRITE</b> .....	18
• <b>L'ÉPREUVE INDIVIDUELLE DE PRODUCTION ORALE</b> .....	19
<b>cima : LA PREPARATION</b> .....	
<b>cima : QUESTIONS FREQUEMMENT POSEES</b> .....	18
<b>SANCTIONS EN CAS DE FRAUDE ET DE FALSIFICATION</b> .....	18
<b>ANNEXES</b> .....	19
• <b>cima : LES LIVRETS D'EXAMEN</b> .....	19
• <b>cima : LA FEUILLE DE REPONSES</b> .....	20
• <b>cima : LE CERTIFICAT</b> .....	21
<b>INFORMATIONS COMPLEMENTAIRES</b> .....	22

# Partie I

## Qu'est-ce que le **cima** ?

---



Certificat  
International  
de Maîtrise  
en Arabe

## Introduction

**cima**, **سمة** en arabe, le Certificat International de Maîtrise en Arabe développé par l'Institut du monde arabe évalue la compétence en arabe moderne standard. En arabe, **سمة** est un terme polysémique renvoyant à des notions de qualité, de caractère, de cachet, de signe distinctif.

Le présent guide contient une présentation détaillée de ce certificat. Vous y trouverez tout renseignement pratique concernant le déroulement des épreuves, les procédures d'inscription et de passation. C'est un outil essentiel pour prendre connaissance des procédures d'inscription et de passation du **cima**.

## L'engagement qualité du **cima**

La conception du **cima** repose sur une méthodologie d'une grande rigueur scientifique : il s'agit d'un test standardisé, calibré et étalonné. Tout au long des sessions et quel que soit le centre d'examen, les résultats restent comparables et assurent un positionnement fiable des candidats sur une échelle de six niveaux de connaissance allant de « découverte » (A1) à « maîtrise » (C2). Ces niveaux correspondent à ceux qui ont été définis par le Conseil de l'Europe dans le *Cadre Européen Commun de Référence pour les Langues (CECRL)*.

**Le Certificat International de Maîtrise en Arabe **cima** est le tout premier instrument mis à disposition de tous ceux qui, pour des raisons personnelles ou professionnelles, doivent faire valider leur niveau d'arabe moderne standard. Il a reçu le label France Compétence.**

Fruit d'un partenariat entre la France et les pays de la Ligue arabe, l'Institut du monde arabe (IMA) est une fondation de droit privé dont la vocation est de faire connaître – ou mieux connaître –, aux publics français et européen, l'apport du monde arabe à la civilisation universelle et de promouvoir le dialogue entre le monde arabe et l'Occident.

La langue certifiée est l'arabe moderne standard. Elle est commune à tous les pays arabes. Elle est également enseignée dans le monde aux non-arabophones. C'est l'une des six langues officielles des Nations unies, c'est la langue des médias et celle qui est enseignée partout dans le monde. C'est cette langue de communication internationale qui fait l'objet du **cima**.

Partenaire de l'Education Nationale depuis 1987, l'Institut du monde arabe accueille dans son centre de langue et de civilisation arabes 1500 apprenants par an. L'IMA a créé en 2015 *Ahdâf* la première méthode actionnelle d'enseignement de l'arabe (pour les niveaux A1, A2 et A2 plus) adoptée en France notamment par le CNED, la Mairie



de Paris et Sciences Po et dans de nombreux autres pays comme la Suisse et l'Allemagne.

L'IMA a conçu en 2016 *Ev@lang*, le premier test de placement adaptatif 100% en ligne en arabe, avec l'expertise de France Education International.

Anciennement appelé Centre International d'Etudes Pédagogiques (CIEP), France Education International est un établissement public relevant du ministère de l'Éducation nationale en charge de l'international et responsable notamment du DELF, Diplôme d'Etudes en Langue Française, et du TCF, Test de Compétences en Français.

Le **cima** a été également élaboré en collaboration étroite avec France Education International.

L'Institut du monde arabe coordonne le **cima** et assure l'ensemble de sa gestion administrative et pédagogique.

## **cima** : le public

Le **cima** s'adresse à **toute personne qui souhaite**, pour des **raisons professionnelles** (employés ou futurs employés, demandeurs d'emploi), faire valider de façon **fiable et reconnue** ses connaissances et ses compétences en **arabe moderne standard**.

Les candidats sont acceptés à partir de 15 ans.

## **cima** : description générale

Le **cima** évalue les 6 niveaux du Cadre européen commun de référence pour les langues : A1, A2, B1, B2, C1 et C2.

Le **cima** évalue les 4 compétences clés nécessaires à toute personne désireuse d'échanger avec le monde arabe contemporain et comprend donc 4 épreuves obligatoires d'une durée totale de moins de 3 heures :

- **la compréhension orale,**
- **la compréhension écrite,**
- **la production écrite,**
- **la production orale.**

Le résultat obtenu à l'examen donne lieu à la délivrance d'un certificat valable 3 ans.

Les épreuves se passent toutes dans des centres d'examen agréés par l'IMA aux dates qu'ils fixent avec l'IMA.

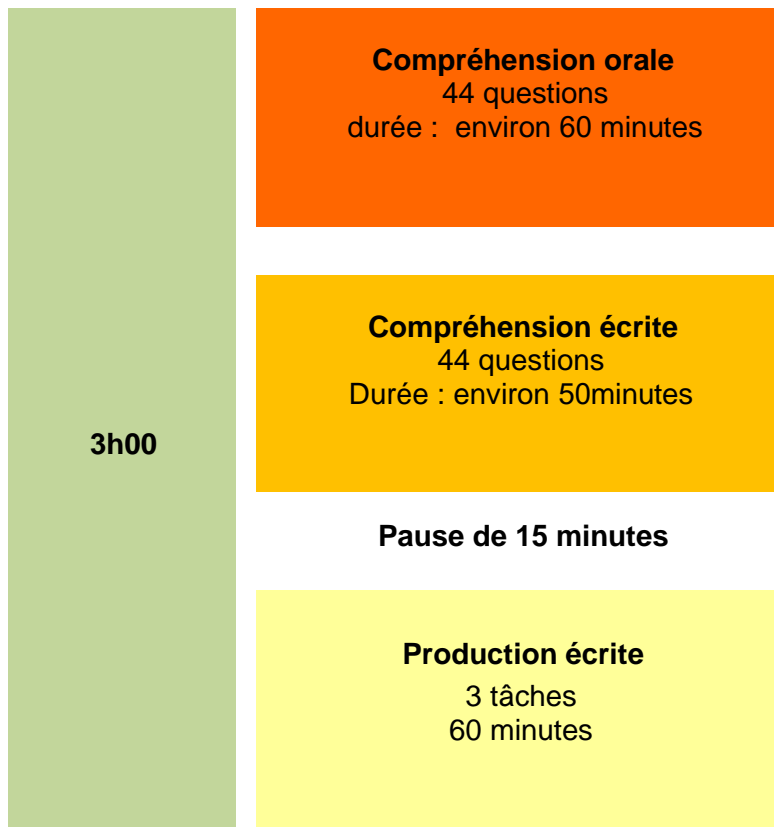


Les épreuves de compréhension orale et de compréhension écrite sont passées collectivement avec un livret papier contenant les questionnaires et une feuille de réponses où noter les réponses.

L'épreuve de production écrite est passée collectivement avec un livret où figurent les sujets, aussi appelés tâches, et où rédiger sa production écrite.

L'épreuve de production orale est passée individuellement avec un examinateur du centre d'examen agréé, préalablement formé par l'IMA, et aux horaires fixés par le centre.

## • Épreuves collectives



## • Épreuve individuelle



Sans les pauses, la totalité des épreuves ne dépasse pas 3h.

## cima : les différentes épreuves

Les épreuves de compréhension écrite et orale se présentent sous la forme de Questionnaires à Choix Multiple (QCM). Chaque épreuve comprend 44 questions. Pour chaque question, le candidat se voit proposer 3 réponses possibles, le candidat doit choisir une seule réponse.

Les questions de la certification sont conçues par des équipes de rédaction habilitées par l'IMA et ont été expérimentées avant diffusion.



## • Épreuve de compréhension orale

Cette épreuve dure environ 60 mn et comprend 44 questions que le candidat écoute **1 seule fois** : pour chaque question, le candidat se voit proposer 3 réponses possibles, le candidat doit choisir une seule réponse.

Ces questions testent la capacité du candidat à comprendre l'arabe moderne standard utilisé à l'oral, notamment :

- des expressions familières et quotidiennes ainsi que des énoncés très simples.
- un échange simple et direct sur des sujets familiers et habituels.
- les points essentiels d'un discours clair
- les points essentiels de sujets concrets ou abstraits, entendus à la télévision ou la radio, et pour les plus avancés, de sujets complexes.

## • Épreuve de compréhension écrite

Cette épreuve dure 50 minutes et comprend 44 questions que le candidat doit lire : pour chaque question, le candidat se voit proposer 3 réponses possibles, le candidat doit choisir une seule réponse.

Ces questions testent la capacité du candidat à comprendre :

- Des mots familiers et des phrases très simples utilisés dans des situations de communication (messages et lettres amicales ou administratives) ;
- des informations contenues dans des documents courants (petites annonces, prospectus, menus et horaires, etc.) ;
- des informations portant sur des personnes, des faits ou des événements (lettres personnelles) ;
- des textes en langue courante relatifs à la vie quotidienne ou au travail.
- Des articles de presse et pour les plus avancés des articles de revues spécialisées.

Conformément à l'usage de la presse et des médias, **les textes ne sont pas vocalisés**

## • Épreuve de production écrite

Cette épreuve dure 60 minutes et comprend 3 tâches. Le candidat doit faire les tâches dans l'ordre, il commence par la tâche 1 puis la 2, puis passe à la tâche 3. Il organise son temps et le répartit entre les différentes tâches comme il le souhaite :

- **Tâche 1** : écrire de façon créative à partir d'une image ou deux  
Objectif de la tâche : capacité à raconter un événement, une série de faits chronologiques.  
Nombre de mots attendu : entre 40 à 60 mots



- **Tâche 2** : réagir à un mail, une publication, une lettre, un texto.  
Objectif de la tâche : capacité à interagir à l'écrit  
Nombre de mots attendu : entre 50 à 100 mots.  
Exemple : réagir au SMS suivant  
« Bonjour Lina,  
Tu as fait du sport hier pour la première fois, raconte-moi comment cela s'est passé ! »
- **Tâche 3** : commenter une publication, réagir à une affirmation qui pose un problème de la vie courante, ou soulève un débat public.  
Objectif de la tâche : capacité à exprimer un avis et l'argumenter, justifier un choix ou une position, comparer deux points de vue et en tirer des conclusions.  
Nombre de mots attendu : 50 à 100 mots.  
Exemple : «Le télétravail peut-il remplacer le travail au bureau ?et l'enseignement à distance l'apprentissage en présentiel ? Rappelez les arguments pour et contre et donnez votre opinion. »

Dans cette épreuve, le candidat est évalué sur ses capacités à :

- communiquer un message de façon claire ;
- donner les informations demandées ;
- décrire, raconter, expliquer ;
- expliquer un choix, une position, une décision, ... ;
- enchaîner des idées et faire preuve de cohérence dans son discours ;
- exprimer un point de vue ;
- exprimer un avis et l'expliquer ;
- utiliser un vocabulaire et des structures adaptés à la tâche demandée ;
- résumer et reformuler.
- exposer un débat entre deux opinions opposées
- argumenter de manière articulée pour justifier son opinion

Est considéré comme un mot tout ensemble de signes placé entre deux espaces.  
Par exemple :

- كريم وجميلة compte pour 2 mots,
- مفتاح البيت compte aussi pour 2 mots

**Le candidat n'a pas à vocaliser sa production.**

### • Épreuve individuelle de production orale

Cette épreuve dure 11 minutes **au plus** et comprend 3 tâches réalisées avec un examinateur. Chaque tâche est à réaliser dans une durée contrôlée par l'examinateur. Le candidat doit réaliser **toutes** les tâches.

L'examinateur présente les tâches oralement et enregistre l'intégralité de la prestation.

- **Tâche 1 – Entretien guidé sans préparation.**  
Durée de l'échange : 2 minutes maximum.  
Objectif de la tâche : capacité à se présenter et à parler de soi, décrire son quotidien
- **Tâche 2 – Interaction orale (jeu de rôles) avec préparation.**  
Durée de la préparation : 2 minutes en restant devant l'examineur  
Durée de l'échange : 3 minutes maximum.  
Objectif de la tâche : capacité à interagir dans des situations de la vie quotidienne  
Exemple : « Vous souhaitez louer un appartement, vous me posez des questions pour connaître l'endroit : superficie, prix, quartier... »
- **Tâche 3 – Monologue suivi sans préparation.**  
Durée de l'échange : 4 minutes maximum.  
Objectif de la tâche : capacité à parler de manière spontanée et convaincante sur un sujet choisi avec des arguments et des exemples.  
Exemple : « Pour vous, qu'est-ce qu'un pays agréable à vivre ? »

## cima : la grille et l'interprétation des niveaux

Le **cima** évalue des niveaux de connaissance de l'arabe moderne standard, définis en référence au *Cadre européen commun de référence pour les langues* (CECRL).

6	<p><b>Maîtrise</b></p> <p>Excellente maîtrise de la langue. La personne comprend sans effort pratiquement tout ce qu'elle lit ou entend et peut tout résumer de façon cohérente. Elle s'exprime très couramment et de façon différenciée et nuancée sur des sujets complexes.</p>	C2
5	<p><b>Autonome</b></p> <p>Bonne maîtrise de la langue. La personne peut comprendre une grande gamme de textes longs et exigeants comportant des contenus implicites. Elle s'exprime couramment et de façon bien structurée sur sa vie sociale, professionnelle ou académique et sur des sujets complexes.</p>	C1

4	<b>Avancé</b> Maîtrise générale et spontanée de la langue. La personne peut comprendre l'essentiel d'un texte complexe. Elle peut participer à une conversation sur un sujet général ou professionnel de façon claire et détaillée en donnant des avis argumentés.	B2
3	<b>Seuil</b> Maîtrise efficace mais limitée de la langue. La personne comprend un langage clair et standard s'il s'agit d'un domaine familier. Elle peut se débrouiller en voyage, parler de ses centres d'intérêt et donner de brèves explications sur un projet ou une idée.	B1
2	<b>Survie</b> Maîtrise élémentaire de la langue. La personne peut comprendre des phrases isolées portant sur des domaines familiers. Elle peut communiquer dans des situations courantes, et évoquer avec des moyens simples des questions qui la concernent.	A2
1	<b>Découverte</b> Maîtrise de base de l'arabe. La personne est capable de comprendre des situations simples et concrètes se rapportant à la vie quotidienne. Elle peut communiquer de façon simple si l'interlocuteur parle lentement.	A1

Le **cima** évalue l'ensemble des six niveaux du cadre de référence.

## **cima** : correction et résultats

### • Correction des épreuves

Les épreuves de compréhension écrite et de compréhension orale du **cima** sont corrigées après numérisation des feuilles de réponse, par scanner.

Les épreuves de production orale et écrite sont corrigées à l'aide de grilles standardisées par des correcteurs formés et habilités par l'IMA. Une **double correction** est assurée pour chaque épreuve de production écrite et pour chaque enregistrement de production orale. En cas de divergence importante entre les deux correcteurs, une **troisième correction** est effectuée.

## • Demande de re-correction des épreuves de production écrite et orale

Un candidat peut adresser une demande de nouvelle correction des épreuves de production écrite et orale au centre d'examen. Cette demande doit être formulée par le candidat, par écrit. Le centre d'examen transmet ensuite cette demande à l'IMA.

Toutefois, cette demande ne sera recevable que dans un délai d'un mois après l'envoi des certificats dans les centres d'examen. Le candidat qui souhaite obtenir une nouvelle correction doit donc vérifier auprès du centre d'examen jusqu'à quelle date il peut envoyer sa demande écrite. En fonction de la demande et du degré d'urgence, cette prestation pourra être facturée par le centre d'examen.

Si cette demande est acceptée et si le niveau du candidat s'en trouve modifié, ce dernier en est informé et reçoit un nouveau certificat. Celui-ci est transmis à son centre d'examen qui le lui remettra sur présentation d'une pièce d'identité et en échange de son ancien certificat, qui sera détruit. Si son niveau ne change pas, un message électronique en informe également le candidat.

Tous les candidats reçoivent leurs résultats. Les candidats ayant passé les 4 compétences et obtenu :

- au moins le niveau A1, reçoivent de plus un certificat au format papier qui comporte :
- leur niveau global sur l'échelle en six niveaux du Conseil de l'Europe ;
- leur niveau et leur score exprimé en % pour la compréhension orale et écrite
- le niveau seulement pour la production orale et écrite.

Par exemple, un certificat mentionnera

- Niveau global du candidat selon le Cadre européen commun de référence pour les langues : B1
- Résultats obtenus à l'examen :

Compréhension écrite	B1 80%	–	Ce qui signifie :	Niveau B1 pour la compétence – 80% des questions de compréhension écrite correctes
Compréhension orale	B1 78%	–		Niveau B1 pour la compétence – 78% des questions de compréhension orale correctes
Production écrite	B1			Niveau B1 pour la compétence
Production orale	A2			Niveau A2 pour la compétence

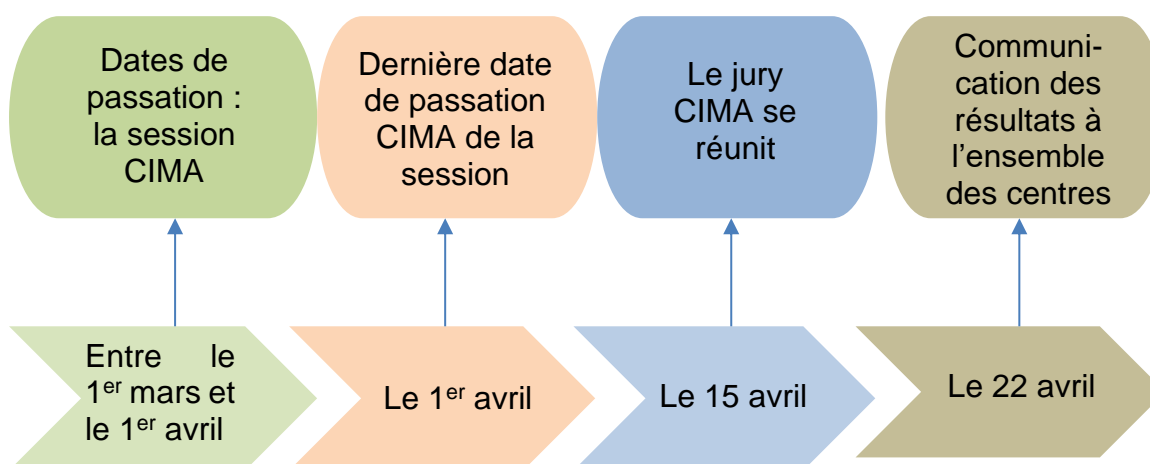
Un fac-similé du parchemin figure en annexe.

## • Communication des résultats

Les résultats sont communiqués aux centres d'examen 30 jours calendaires après la passation organisée en leur sein, par email.

L'IMA n'envoie pas directement les résultats aux candidats, à l'exception des candidats ayant passé CIMA à l'Institut du Monde Arabe.

Les résultats sont communiqués 7 jours calendaires après la tenue du jury de certification.



Si le candidat a indiqué lors de son inscription qu'il souhaitait recevoir un diplôme papier, il doit récupérer son parchemin en **main propre** auprès de son centre d'examen contre **reçu signé**. Sinon, le centre lui enverra un parchemin **électronique** à la date de communication des résultats.

## • Calcul des résultats

Sur le certificat figurent :

1. Le niveau global obtenu;
2. Le niveau pour chaque compétence.

Les scores obtenus aux épreuves de compréhension du **cima** et reportés sur le certificat sont déterminés à partir du nombre de questions réussies.

Chaque bonne réponse est notée 1 point, chaque mauvaise réponse ou absence de réponse est notée 0.

Les seuls recours possibles au sujet des résultats des épreuves de compréhension concerneront les erreurs graphiques ou de report de note. Le jury **cima** est souverain.

Chaque question a été testée et a fait l'objet d'analyses psychométriques poussées qui permettent de rejeter toutes les questions présentant un biais. Chaque question est ensuite calibrée pour permettre l'évaluation des compétences linguistiques et langagières du candidat à son juste niveau. Le **cima** est ainsi un instrument de mesure extrêmement fiable.

## Partie II

# Comment passer le **cima** ?

---



Certificat  
International  
de Maîtrise  
en Arabe

**cima** – guide du candidat – 5.2  
page 15 de 25

INSTITUT  
DU MONDE  
ARABE  
معهد العالم  
العربي



## cima : les centres de passation



Le **cima** peut être passé dans tous les centres d'examen agréés (plus de cinquante) répartis dans près de 20 pays : en **France**, en **Suisse**, au **Maroc**, en **Algérie**, en **Tunisie**, en **Egypte**, au **Qatar**, au **Bahreïn**, en **Arabie Saoudite**, aux **Emirats Arabes Unis**, en **Tunisie**, au **Royaume-Uni**, en **Irak**, en **Palestine**, en **Allemagne**, en **Italie**, en **Norvège**, à **Oman**.

*Vous retrouverez la liste complète sur notre site :*

<https://www.imarabe.org/fr/activites/cours-arabe/cima>

Le centre agréé le plus proche de votre domicile peut vous renseigner sur :

- Les dates des sessions,
- Le lieu de la passation des épreuves,
- La procédure d'inscription,
- Le tarif.

Merci de vous présenter **15 minutes** avant l'heure fixée par le centre agréé choisi pour les **épreuves collectives**. Aucun candidat ne sera admis en salle après le début des épreuves. Le centre agréé vous communiquera le lieu exact de déroulement de l'épreuve en son sein. N'oubliez pas votre **pièce d'identité** !

## cima : les modalités d'inscription

Le **cima** a été conçu pour être passé à partir de 15 ans. Quiconque âgé de 15 ans et plus peut candidater à CIMA avec ou sans préparation, dans l'un des centres agréés CIMA ou à l'Institut du Monde Arabe.

Pour vous inscrire à une session du **cima**, renseignez-vous auprès du centre d'examen le plus proche pour connaître le calendrier des sessions. Au moment de l'inscription il vous sera demandé de fournir une pièce d'identité en cours de validité.

Il est possible de s'inscrire au **cima** autant de fois qu'on le souhaite à condition de respecter un délai de 60 jours entre deux passations.

En cas d'empêchement indépendant de votre volonté :

- Maladie ou accident grave ;
- Décès d'un proche : conjoint, partenaire, concubin, ascendant (maximum 2<sup>e</sup> degré), descendant (maximum 2<sup>e</sup> degré), frère, sœur, beau-parent, gendre, bru, beau-frère, belle-sœur, demi-frère, demi-sœur ;
- Grève des transports en commun ;
- Modification des dates de congés payés à l'initiative de l'employeur ;
- Convocation devant un tribunal.

Vous pouvez être remboursé intégralement de vos frais d'inscription à la certification à condition de présenter un justificatif administratif au centre d'examen qui le transmettra ensuite à l'IMA.

En cas d'absence non justifiée, le candidat pourra se réinscrire à CIMA dans le cadre d'une session ultérieure organisée par le Centre agréé.

## **cima** : les personnes en situation de handicap

Pour les personnes handicapées, des instructions précises, pour chaque nature de handicap, sont données au responsable de session. Il pourra ainsi prendre les mesures permettant de composer dans de bonnes conditions.

## **cima** : la passation

### • Les épreuves collectives de compréhension orale et compréhension écrite

Le jour de la passation, vous serez accueilli(e) par un surveillant. Il vous demandera de présenter votre pièce d'identité et votre convocation, il vous fera alors signer la feuille d'émargement. Il vous demandera de présenter vos affaires personnelles, en particulier votre téléphone, à l'entrée de la salle ou au vestiaire.

Quand les candidats seront tous installés dans la salle, une vidéo rappellera :

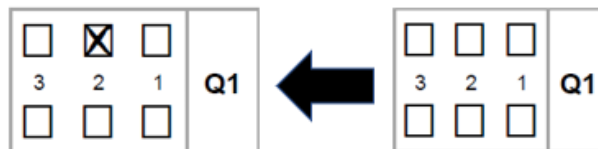
- la nature et le format des épreuves ;
- la durée totale des épreuves ;
- la date de mise à disposition des résultats ;
- les sanctions encourues en cas de fraude ;
- les consignes des épreuves.

Il vous distribuera votre livret et votre feuille de réponses. Il vous expliquera ensuite le fonctionnement de la feuille de réponses.

## • Conseils et recommandations

Pour bien réussir les épreuves de compréhension du **cima** :

- faites attention à bien gérer votre temps, le test est chronométré. Le surveillant vous rappelle régulièrement le temps qui vous reste avant la fin de l'épreuve ;
- écoutez bien les documents sonores et les questions car vous les entendrez **une seule fois** ;
- lisez attentivement les questions et utilisez le temps à votre disposition pour réfléchir à vos réponses, ne répondez pas au hasard ;
- si vous hésitez trop longtemps, passez à la question suivante ;
- faites bien attention au sens de remplissage de la feuille de réponses et suivez bien l'ordre des questions ;
- répondez directement sur la feuille de réponses en noircissant la bonne réponse, **n'écrivez rien sur le livret.**



- si vous souhaitez changer votre réponse, utilisez la 2<sup>e</sup> ligne pour indiquer votre nouvelle réponse



## • L'épreuve collective de production écrite

Les épreuves de compréhension orale et écrite seront suivies d'une pause après laquelle commencera l'épreuve de production écrite. Quand les candidats seront tous installés dans la salle, le surveillant distribuera les livrets de production écrite et les feuilles de brouillon. Il rappellera ensuite :

- qu'il faut obligatoirement rédiger votre production dans l'espace réservé à cet effet **sur le livret.**, aucun brouillon n'étant corrigé ;
- qu'il faut faire les tâches dans l'ordre : commencez par la tâche 1 puis la 2, puis passez à la tâche 3.
- que l'usage de livres de grammaire, de dictionnaire ou de dictionnaire électronique n'est pas autorisé.

## • L'épreuve individuelle de production orale

Avant de commencer l'entretien, l'examinateur vous expliquera le déroulement de l'épreuve et vous rappellera les points importants, notamment :

- l'entretien est enregistré afin de permettre les deux corrections systématiques à l'IMA ;
- l'entretien dure 11 minutes **au plus** et comprend 3 tâches qui sont chacune minutée ;
- vous devez réaliser toutes les tâches ;
- les tâches 1 et 3 sont effectuées **sans préparation**, la tâche 2 est effectuée avec préparation **en restant devant l'examinateur**.
- l'examinateur peut vous interrompre si la durée de l'épreuve est dépassée.

## cima : exemples d'épreuves

L'Institut du Monde Arabe vous fournira avec ce guide un **examen factice**, afin que vos enseignants et potentiels candidats puissent se familiariser avec CIMA.

## cima : questions fréquemment posées

Consultez la foire aux questions (FAQ) sur la page **cima** du site de l'IMA :

<https://www.imarabe.org/fr/activites/cours-arabe/cima>

## cima : collecte de données personnelles

L'IMA est amené à collecter des données à caractère personnel concernant chaque candidat qui font l'objet d'un traitement informatique mis en œuvre par l'IMA. Les données collectées sont celles nécessaires à la gestion administrative des candidats et à la réalisation de traitement à des fins de statistiques.

Les données collectées des candidats sont : nom, prénom, nationalité, langue usuelle, date de naissance, adresse électronique et postale et les résultats obtenus.

Les informations recueillies sont conservées pour une durée de trois (3) ans. Après cette durée, elles sont rendues anonymes et conservées à des fins d'analyse statistique pour une durée de dix (10) ans.

Les destinataires de ces données sont les responsables pédagogiques du CIMA.

Conformément à la réglementation en vigueur, chaque candidat dispose d'un droit d'accès et de rectification, d'effacement, de limitation, d'opposition, de portabilité de ses données, ou de retrait de son consentement dans les conditions et limites prévues par le RGPD.

## **cima** : sanctions en cas de fraude et de falsification

En cas de fraude, de falsification ou de perturbation du bon déroulement de la session du test constatée par le centre d'examen, des sanctions sont prises par la commission disciplinaire de l'IMA. Elles peuvent consister, selon le type de fraude ou de falsification, en une annulation de l'examen ou éventuellement du certificat émis ou en une interdiction de se présenter à l'examen pendant 2 ans.

Le candidat fraudeur se verra notifier à son domicile la décision de la commission disciplinaire de l'IMA.

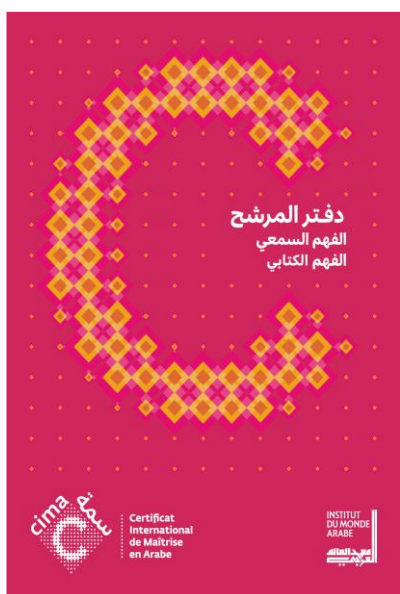
Par ailleurs, l'utilisation abusive ou la reproduction des livrets de test, des feuilles de réponses et des documents audio entraînent des poursuites prévues par la loi (article L 122-4 du Code de la propriété intellectuelle - CPI du 1er juillet 1992). Le non-respect de cette clause est constitutif du délit de contrefaçon (article L 335-2 CPI).

L'utilisation abusive ou la reproduction du matériel de test expose à des sanctions pénales et civiles.



# Annexes

- Les livrets d'examen de **cima**



Livret de compréhension orale et compréhension écrite



Livret de production écrite



Consignes de production orale



Sujets de production orale

## • La feuille de réponses recto verso

Code candidat  
Candidate id

Nom  
Family name

Prénom  
First name

Date de naissance (jj/mm/aaaa)  
Date of birth (dd/mm/yyyy)



Certificat International  
de Maîtrise en Arabe  
شهادة الكفاءة الدولية  
في اللغة العربية  
International Certificate for  
Arabic language Proficiency

Pour répondre :  
To answer :

Pour corriger ma réponse :  
To change my answer :

Compréhension orale / Listening

<input type="checkbox"/> 3	<input type="checkbox"/> 2	<input type="checkbox"/> 1	Q8	<input type="checkbox"/> 3	<input type="checkbox"/> 2	<input type="checkbox"/> 1	Q7	<input type="checkbox"/> 3	<input type="checkbox"/> 2	<input type="checkbox"/> 1	Q6	<input type="checkbox"/> 3	<input type="checkbox"/> 2	<input type="checkbox"/> 1	Q5	<input type="checkbox"/> 3	<input type="checkbox"/> 2	<input type="checkbox"/> 1	Q4	<input type="checkbox"/> 3	<input type="checkbox"/> 2	<input type="checkbox"/> 1	Q3	<input type="checkbox"/> 3	<input type="checkbox"/> 2	<input type="checkbox"/> 1	Q2	<input type="checkbox"/> 3	<input type="checkbox"/> 2	<input type="checkbox"/> 1	Q1
<input type="checkbox"/> 3	<input type="checkbox"/> 2	<input type="checkbox"/> 1	Q16	<input type="checkbox"/> 3	<input type="checkbox"/> 2	<input type="checkbox"/> 1	Q15	<input type="checkbox"/> 3	<input type="checkbox"/> 2	<input type="checkbox"/> 1	Q14	<input type="checkbox"/> 3	<input type="checkbox"/> 2	<input type="checkbox"/> 1	Q13	<input type="checkbox"/> 3	<input type="checkbox"/> 2	<input type="checkbox"/> 1	Q12	<input type="checkbox"/> 3	<input type="checkbox"/> 2	<input type="checkbox"/> 1	Q11	<input type="checkbox"/> 3	<input type="checkbox"/> 2	<input type="checkbox"/> 1	Q10	<input type="checkbox"/> 3	<input type="checkbox"/> 2	<input type="checkbox"/> 1	Q9
<input type="checkbox"/> 3	<input type="checkbox"/> 2	<input type="checkbox"/> 1	Q24	<input type="checkbox"/> 3	<input type="checkbox"/> 2	<input type="checkbox"/> 1	Q23	<input type="checkbox"/> 3	<input type="checkbox"/> 2	<input type="checkbox"/> 1	Q22	<input type="checkbox"/> 3	<input type="checkbox"/> 2	<input type="checkbox"/> 1	Q21	<input type="checkbox"/> 3	<input type="checkbox"/> 2	<input type="checkbox"/> 1	Q20	<input type="checkbox"/> 3	<input type="checkbox"/> 2	<input type="checkbox"/> 1	Q19	<input type="checkbox"/> 3	<input type="checkbox"/> 2	<input type="checkbox"/> 1	Q18	<input type="checkbox"/> 3	<input type="checkbox"/> 2	<input type="checkbox"/> 1	Q17
<input type="checkbox"/> 3	<input type="checkbox"/> 2	<input type="checkbox"/> 1	Q32	<input type="checkbox"/> 3	<input type="checkbox"/> 2	<input type="checkbox"/> 1	Q31	<input type="checkbox"/> 3	<input type="checkbox"/> 2	<input type="checkbox"/> 1	Q30	<input type="checkbox"/> 3	<input type="checkbox"/> 2	<input type="checkbox"/> 1	Q29	<input type="checkbox"/> 3	<input type="checkbox"/> 2	<input type="checkbox"/> 1	Q28	<input type="checkbox"/> 3	<input type="checkbox"/> 2	<input type="checkbox"/> 1	Q27	<input type="checkbox"/> 3	<input type="checkbox"/> 2	<input type="checkbox"/> 1	Q26	<input type="checkbox"/> 3	<input type="checkbox"/> 2	<input type="checkbox"/> 1	Q25
<input type="checkbox"/> 3	<input type="checkbox"/> 2	<input type="checkbox"/> 1	Q40	<input type="checkbox"/> 3	<input type="checkbox"/> 2	<input type="checkbox"/> 1	Q39	<input type="checkbox"/> 3	<input type="checkbox"/> 2	<input type="checkbox"/> 1	Q38	<input type="checkbox"/> 3	<input type="checkbox"/> 2	<input type="checkbox"/> 1	Q37	<input type="checkbox"/> 3	<input type="checkbox"/> 2	<input type="checkbox"/> 1	Q36	<input type="checkbox"/> 3	<input type="checkbox"/> 2	<input type="checkbox"/> 1	Q35	<input type="checkbox"/> 3	<input type="checkbox"/> 2	<input type="checkbox"/> 1	Q34	<input type="checkbox"/> 3	<input type="checkbox"/> 2	<input type="checkbox"/> 1	Q33
<input type="checkbox"/> 3	<input type="checkbox"/> 2	<input type="checkbox"/> 1	Q44	<input type="checkbox"/> 3	<input type="checkbox"/> 2	<input type="checkbox"/> 1	Q43	<input type="checkbox"/> 3	<input type="checkbox"/> 2	<input type="checkbox"/> 1	Q42	<input type="checkbox"/> 3	<input type="checkbox"/> 2	<input type="checkbox"/> 1	41																

Compréhension écrite / Reading

<input type="checkbox"/> 3	<input type="checkbox"/> 2	<input type="checkbox"/> 1	Q52	<input type="checkbox"/> 3	<input type="checkbox"/> 2	<input type="checkbox"/> 1	Q51	<input type="checkbox"/> 3	<input type="checkbox"/> 2	<input type="checkbox"/> 1	Q50	<input type="checkbox"/> 3	<input type="checkbox"/> 2	<input type="checkbox"/> 1	Q49	<input type="checkbox"/> 3	<input type="checkbox"/> 2	<input type="checkbox"/> 1	Q48	<input type="checkbox"/> 3	<input type="checkbox"/> 2	<input type="checkbox"/> 1	Q47	<input type="checkbox"/> 3	<input type="checkbox"/> 2	<input type="checkbox"/> 1	Q46	<input type="checkbox"/> 3	<input type="checkbox"/> 2	<input type="checkbox"/> 1	Q45
<input type="checkbox"/> 3	<input type="checkbox"/> 2	<input type="checkbox"/> 1	Q60	<input type="checkbox"/> 3	<input type="checkbox"/> 2	<input type="checkbox"/> 1	Q59	<input type="checkbox"/> 3	<input type="checkbox"/> 2	<input type="checkbox"/> 1	Q58	<input type="checkbox"/> 3	<input type="checkbox"/> 2	<input type="checkbox"/> 1	Q57	<input type="checkbox"/> 3	<input type="checkbox"/> 2	<input type="checkbox"/> 1	Q56	<input type="checkbox"/> 3	<input type="checkbox"/> 2	<input type="checkbox"/> 1	Q55	<input type="checkbox"/> 3	<input type="checkbox"/> 2	<input type="checkbox"/> 1	Q54	<input type="checkbox"/> 3	<input type="checkbox"/> 2	<input type="checkbox"/> 1	Q53
<input type="checkbox"/> 3	<input type="checkbox"/> 2	<input type="checkbox"/> 1	Q68	<input type="checkbox"/> 3	<input type="checkbox"/> 2	<input type="checkbox"/> 1	Q67	<input type="checkbox"/> 3	<input type="checkbox"/> 2	<input type="checkbox"/> 1	Q66	<input type="checkbox"/> 3	<input type="checkbox"/> 2	<input type="checkbox"/> 1	Q65	<input type="checkbox"/> 3	<input type="checkbox"/> 2	<input type="checkbox"/> 1	Q64	<input type="checkbox"/> 3	<input type="checkbox"/> 2	<input type="checkbox"/> 1	Q63	<input type="checkbox"/> 3	<input type="checkbox"/> 2	<input type="checkbox"/> 1	Q62	<input type="checkbox"/> 3	<input type="checkbox"/> 2	<input type="checkbox"/> 1	Q61
<input type="checkbox"/> 3	<input type="checkbox"/> 2	<input type="checkbox"/> 1	Q76	<input type="checkbox"/> 3	<input type="checkbox"/> 2	<input type="checkbox"/> 1	Q75	<input type="checkbox"/> 3	<input type="checkbox"/> 2	<input type="checkbox"/> 1	Q74	<input type="checkbox"/> 3	<input type="checkbox"/> 2	<input type="checkbox"/> 1	Q73	<input type="checkbox"/> 3	<input type="checkbox"/> 2	<input type="checkbox"/> 1	Q72	<input type="checkbox"/> 3	<input type="checkbox"/> 2	<input type="checkbox"/> 1	Q71	<input type="checkbox"/> 3	<input type="checkbox"/> 2	<input type="checkbox"/> 1	Q70	<input type="checkbox"/> 3	<input type="checkbox"/> 2	<input type="checkbox"/> 1	Q69
<input type="checkbox"/> 3	<input type="checkbox"/> 2	<input type="checkbox"/> 1	Q84	<input type="checkbox"/> 3	<input type="checkbox"/> 2	<input type="checkbox"/> 1	Q83	<input type="checkbox"/> 3	<input type="checkbox"/> 2	<input type="checkbox"/> 1	Q82	<input type="checkbox"/> 3	<input type="checkbox"/> 2	<input type="checkbox"/> 1	Q81	<input type="checkbox"/> 3	<input type="checkbox"/> 2	<input type="checkbox"/> 1	Q80	<input type="checkbox"/> 3	<input type="checkbox"/> 2	<input type="checkbox"/> 1	Q79	<input type="checkbox"/> 3	<input type="checkbox"/> 2	<input type="checkbox"/> 1	Q78	<input type="checkbox"/> 3	<input type="checkbox"/> 2	<input type="checkbox"/> 1	Q77
<input type="checkbox"/> 3	<input type="checkbox"/> 2	<input type="checkbox"/> 1	Q88	<input type="checkbox"/> 3	<input type="checkbox"/> 2	<input type="checkbox"/> 1	Q87	<input type="checkbox"/> 3	<input type="checkbox"/> 2	<input type="checkbox"/> 1	Q86	<input type="checkbox"/> 3	<input type="checkbox"/> 2	<input type="checkbox"/> 1	85																



Certificat  
International  
de Maîtrise  
en Arabe



• cima : le certificat

Certificat International  
de Maîtrise en Arabe

شهادة الكفاءة الدولية  
في اللغة العربية

Arthur RIMBAUD

Né(e) le:	20 octobre 1854	: تاريخ الميلاد:
Numéro du candidat:	18541020-000160	: رقم التسجيل:
Niveau global du candidat selon le CECRL:	<b>B1</b>	: المستوى العام للمرشح حسب الإطار المرجعي الأوروبي المشترك للغات:
Date d'obtention du certificat (CIMA est valable 3 ans):	30 mai 2018 session pilote	: تاريخ منح الشهادة (مدة صلاحية «سمة» ثلاث سنوات):
Résultats obtenus à l'examen selon le CECRL:		: النتيجة المفصلة للامتحان حسب الإطار المرجعي الأوروبي المشترك للغات:
compréhension orale:	<b>B1 • 72 %</b>	: الفهم الشفوي:
compréhension écrite:	<b>A2 • 41 %</b>	: الفهم الكتابي:
production orale:	<b>B1</b>	: التعبير الشفوي:
production écrite:	<b>B1</b>	: التعبير الكتابي:
Centre de passation:	Institut français d'Aden المعهد الفرنسي في عدن	: مركز اجتياز الامتحان:
Organisme certificateur:	Institut du monde arabe	: الهيئة المانحة للشهادة:

Jack Lang  
Président de l'Institut  
du monde arabe  
رئيس معهد العالم العربي

Jack Lang



# Informations complémen

## Table des matières

<b>INTRODUCTION</b> .....	4
<b>L'ENGAGEMENT QUALITE DU CIMA</b> .....	4
<b>CIMA : LE PUBLIC</b> .....	5
<b>CIMA : DESCRIPTION GENERALE</b> .....	5
• ÉPREUVES COLLECTIVES .....	7
• ÉPREUVE INDIVIDUELLE .....	7
<b>CIMA : LES DIFFERENTES EPREUVES</b> .....	7
• ÉPREUVE DE COMPREHENSION ORALE .....	8
• ÉPREUVE DE COMPREHENSION ECRITE .....	8
• ÉPREUVE DE PRODUCTION ECRITE .....	8
• ÉPREUVE INDIVIDUELLE DE PRODUCTION ORALE .....	9
<b>CIMA : LA GRILLE ET L'INTERPRETATION DES NIVEAUX</b> .....	10
<b>CIMA : CORRECTION ET RESULTATS</b> .....	11
• CORRECTION DES EPREUVES .....	11
• DEMANDE DE RE-CORRECTION DES EPREUVES DE PRODUCTION ECRITE ET ORALE .....	12
• COMMUNICATION DES RESULTATS .....	13
• CALCUL DES RESULTATS .....	13
<b>CIMA : LES CENTRES DE PASSATION</b> .....	16
<b>CIMA : LES MODALITES D'INSCRIPTION</b> .....	16
<b>CIMA : LES PERSONNES EN SITUATION DE HANDICAP</b> .....	17
<b>CIMA : LA PASSATION</b> .....	17
• LES EPREUVES COLLECTIVES DE COMPREHENSION ORALE ET COMPREHENSION ECRITE .....	17
• CONSEILS ET RECOMMANDATIONS .....	18
• L'ÉPREUVE COLLECTIVE DE PRODUCTION ECRITE .....	18
• L'ÉPREUVE INDIVIDUELLE DE PRODUCTION ORALE .....	19
<b>CIMA : EXEMPLES D'ÉPREUVES</b> .....	19
<b>CIMA : QUESTIONS FREQUEMMENT POSEES</b> .....	19
<b>CIMA : COLLECTE DE DONNEES PERSONNELLES</b> .....	19
<b>CIMA : SANCTIONS EN CAS DE FRAUDE ET DE FALSIFICATION</b> .....	20
<b>ANNEXES</b> .....	21
• LES LIVRETS D'EXAMEN DE CIMA .....	21
• LA FEUILLE DE REPNSES RECTO VERSO .....	22
• CIMA : LE CERTIFICAT .....	23
<b>INFORMATIONS COMPLEMEN</b> .....	24
<b>TAIRES</b> .....	25

## taires

- Contactez l'IMA : [cima@imarabe.org](mailto:cima@imarabe.org)
- Consultez notre site : <http://www.imarabe.org>  
<https://www.imarabe.org/fr/activites/cours-arabe/cima>
- Contactez votre centre agréé : <http://www.imarabe.org>



© Institut du monde arabe

La marque **cima** ainsi que son logo sont déposés à l'EUIPO (European Union Intellectual Property Office), l'Office de l'Union européenne pour la propriété intellectuelle.



Certificat  
International  
de Maîtrise  
en Arabe

